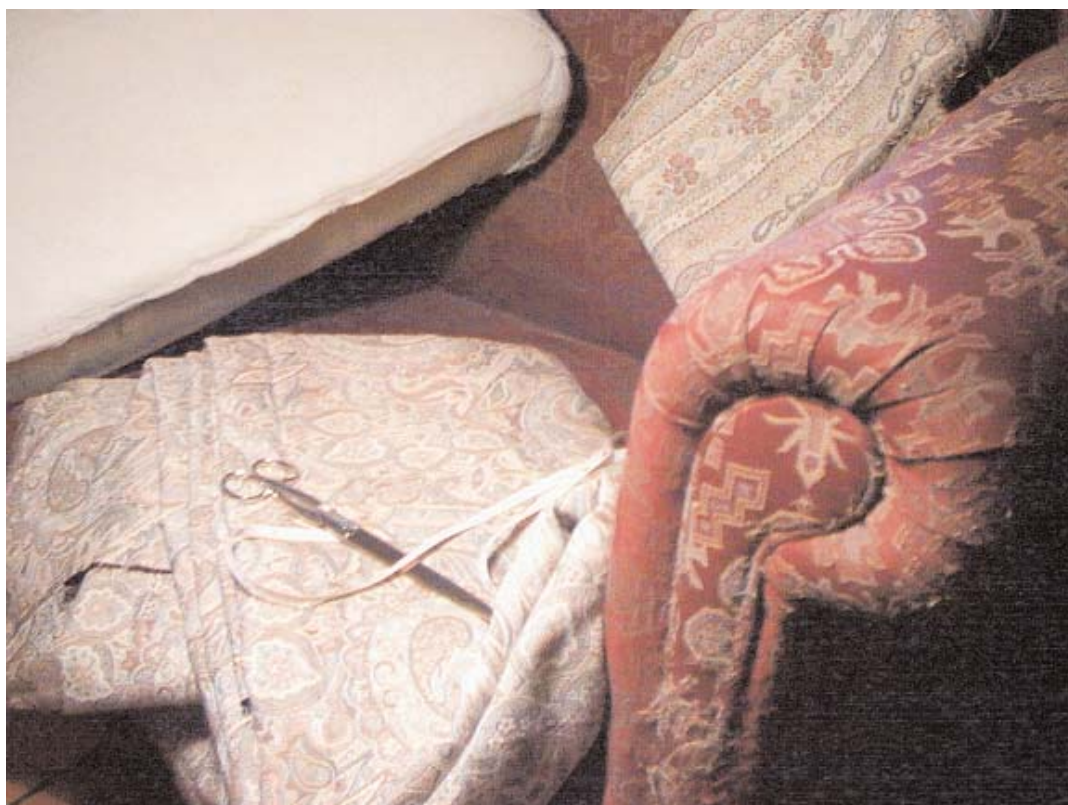


Tapizar un sofá



HERRAMIENTAS Y MATERIALES



formón



cinchas de tapizado



grapadora y grapas del nº10



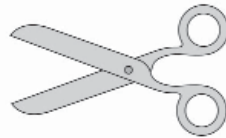
alicates



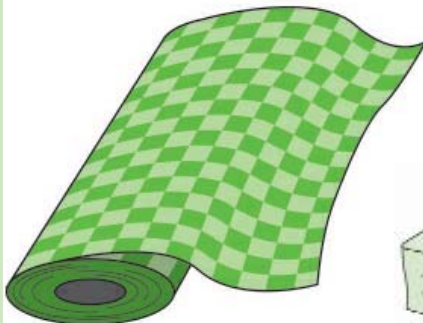
brocha



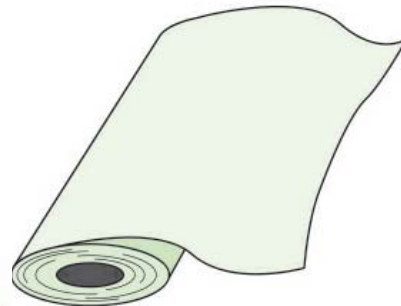
cinta métrica
de hule



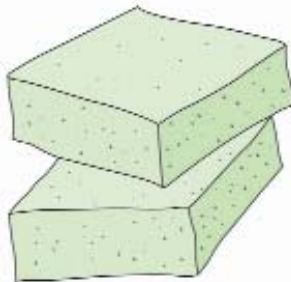
tijeras



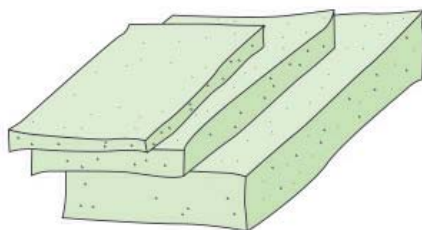
tela para tapizar



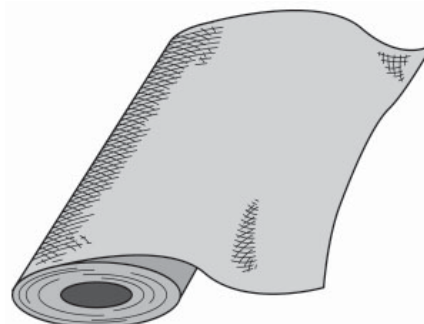
tela de lino



bloques de espuma de
poliéster de alta densidad



espuma de poliéster
de 30, 20 y 10 mm. de
espesor

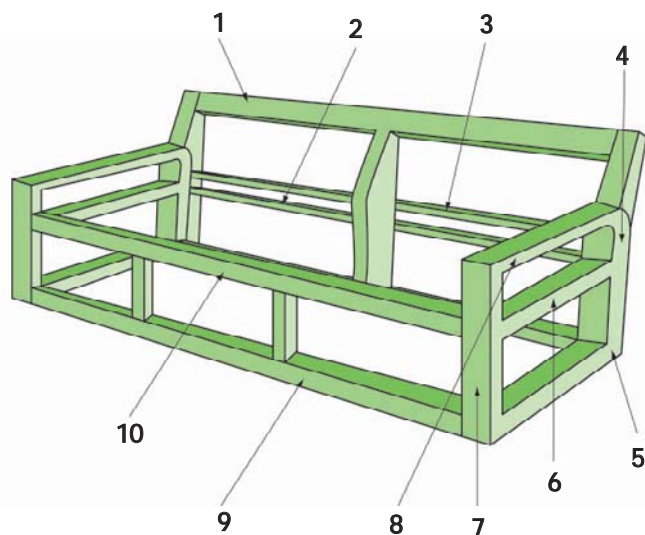


arpillera

2

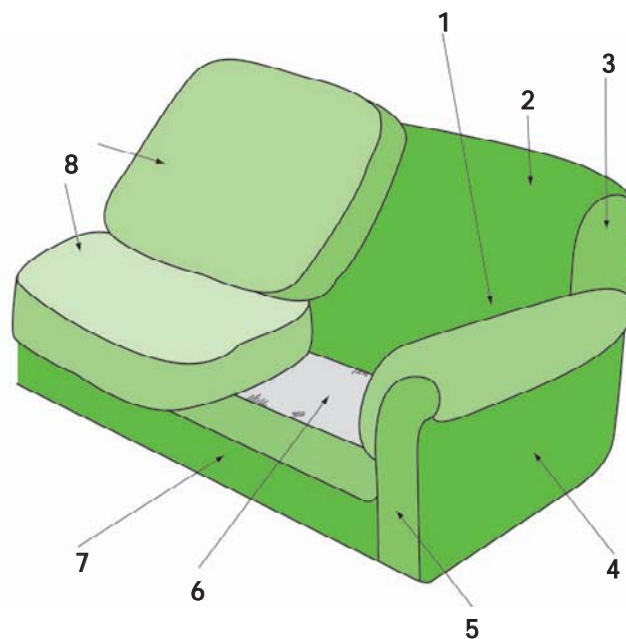
Elementos de un sofá

- 1 Existen sofás de innumerables formas y estilos. A continuación, se describe el procedimiento para tapizar un sofá con cojines o acolchados sueltos. Siguiendo el mismo "paso a paso", se puede realizar el tapizado de muchos otros modelos de sofá.



1. Travesaño superior del respaldo
2. Travesaño posterior del asiento
3. Travesaño inferior del respaldo
4. Travesaño vertical posterior
5. Travesaño de sujeción inferior
6. Travesaño inferior del brazo o lateral del asiento
7. Travesaño vertical delantero
8. Travesaño superior del brazo
9. Travesaño frontal inferior
10. Travesaño frontal superior

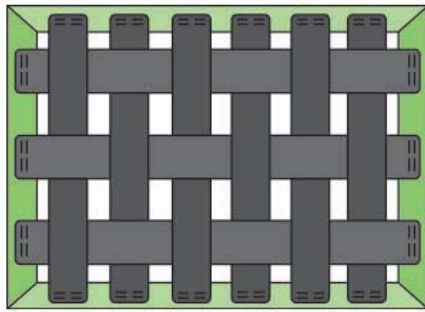
1. Interior del brazo
2. Interior del respaldo
3. Exterior del respaldo
4. Exterior del brazo
5. Frente del brazo
6. Añadido de lino
7. Frente del asiento
8. Cojines o acolchados sueltos



3

Cinchado: asiento, respaldo y brazos

- 1 En primer lugar, presentar las cinchas elásticas sobre los travesaños que forman el asiento para calcular cuántas se van a necesitar, teniendo en cuenta que tienen que quedar separadas unos 10 cm entre sí.

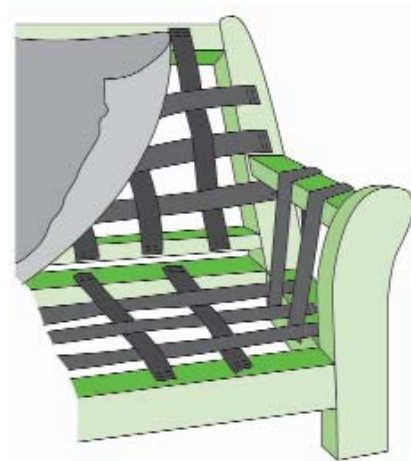


Los extremos de las cinchas se grapan con seis grapas. Cada cincha debe estirarse aproximadamente un 10 % de su longitud. Si se utilizan cinchas de fibras vegetales (no elásticas), es necesario doblar 2 cm los extremos para que no se deshilachen.

Se grapan en primer lugar las cinchas que van desde el travesaño posterior al travesaño frontal del asiento. A continuación, se grapan las cinchas que van de un travesaño lateral a otro, contrapeándolas con las primeras.

2 Para el cinchado del respaldo, se procede de la misma manera.

3 Como se puede observar en la ilustración, para los brazos se utilizan dos cinchas que van desde el travesaño de sujeción inferior hasta el travesaño superior del brazo.



4 Para terminar, se coloca una pieza de arpillera que cubra todas las cinchas del asiento, del respaldo y de los brazos. La arpillera se grapa también en los travesaños.

En la ficha proyecto "Tapizar una silla", se explica con más detalle cómo grapar las cinchas y la arpillera al bastidor.

4

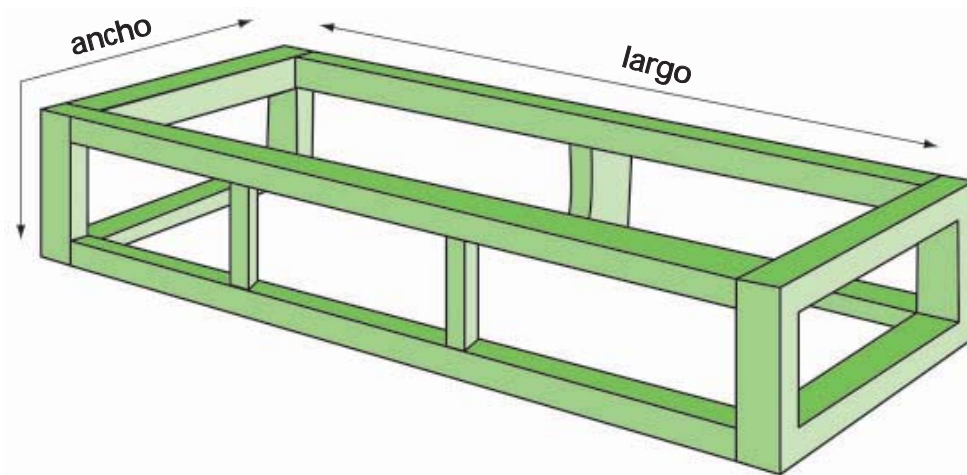
Cubierta del asiento

En la confección del asiento se utiliza tela de lino para abaratar el coste total, ya que sólo se deja una franja vista de 15 cm de tela de tapicería debajo de los cojines.

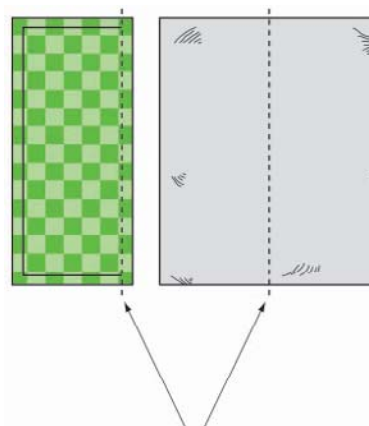
1 Tomar las medidas del asiento:

Ancho: desde el borde exterior del travesaño posterior del asiento hasta el borde del travesaño frontal inferior.

Largo: desde el borde exterior de un travesaño lateral al borde exterior del otro.

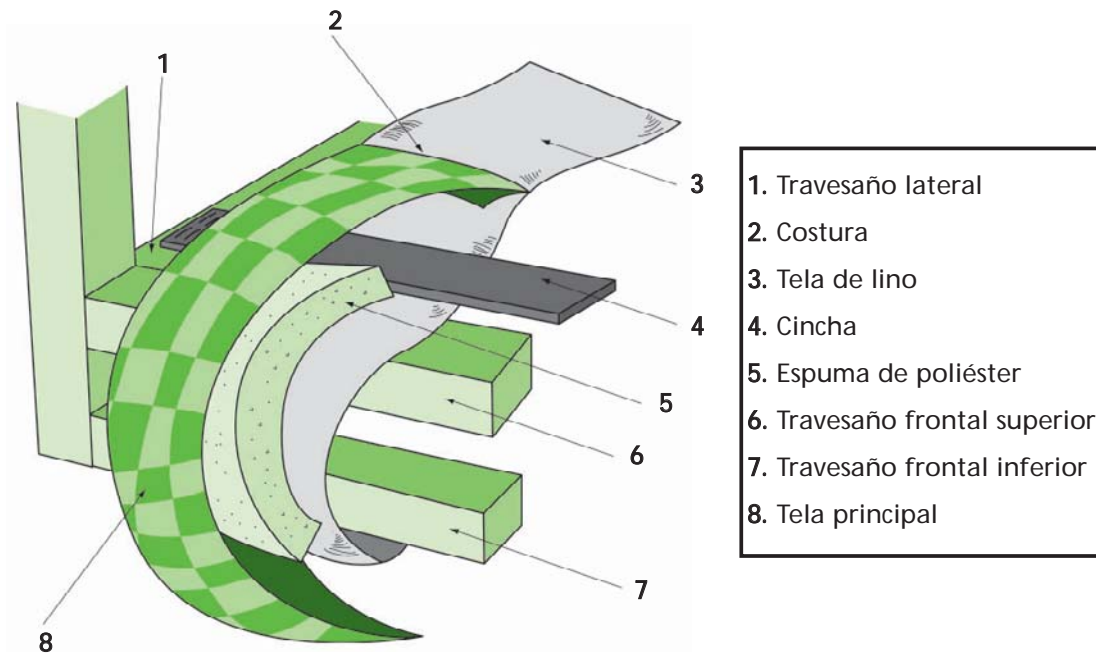


- 2** Cortar una pieza de tela de lino del ancho total del asiento más 15 cm. Cortar también una pieza de la tela de tapizar de la mitad del ancho más 15 cm. Añadir además en todas las orillas de las dos piezas un margen de 1,5 cm para el grapado o la costura.



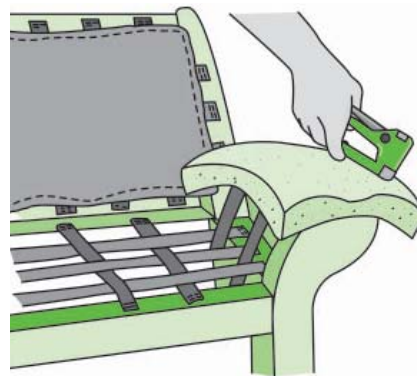
- 3** Coser ambas piezas por la línea marcada con puntos en la ilustración, dejando un margen de costura de 1,5 cm en la tela de tapizar.
- 4** Colocar una cincha a lo largo del armazón, a unos 5 cm del travesaño frontal superior.
- 5** Situar la cubierta del asiento en su posición y pasar el sobrante de la tela de lino por debajo de la cincha, fijándola con grapas en el travesaño frontal inferior.
- 6** Colocar una capa de espuma que vaya desde la costura de unión hasta la parte inferior del sofá y graparla al travesaño.

- 7 Para finalizar, grapar el borde de la tela de tapicería en la cara oculta del travesaño frontal inferior. Fijar con grapas el resto de la cubierta a los travesaños correspondientes, tensando la tela ligeramente.

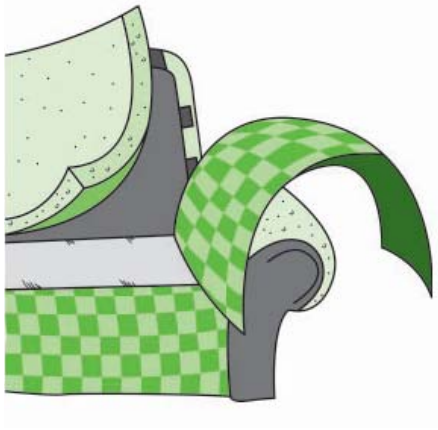


5 Cubierta interior de los brazos

- 1 Cortar una capa de espuma de poliéster del largo del brazo que sobresalga unos 3 cm por su parte frontal. La capa de espuma tiene que ser lo suficientemente ancha como para poder graparla por debajo del travesaño superior del brazo. Situarla en su posición y fijarla con grapas.



- 2 Medir desde el travesaño lateral del asiento, pasando por encima del brazo, hasta la parte inferior del travesaño superior del brazo.
- 3 Utilizando esta medida, cortar la tela de la cubierta interior del brazo, dejando un margen de 1,5 cm todo alrededor para grapar.
- 4 Grapar la tela empezando por el travesaño lateral del asiento; luego, la parte inferior del travesaño superior del brazo y, por último, el frente y la parte posterior, junto al respaldo.



- 5 Proceder de la misma manera con el otro brazo.

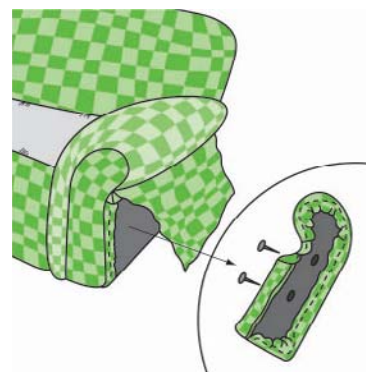
6 Cubierta del respaldo

- 1 Colocar un relleno de espuma de poliéster en el respaldo y graparlo sobre la arpillera.
- 2 Tomar las medidas del respaldo, añadir 1,5 cm de margen en todas las orillas y cortar la tela.
- 3 Colocar en su posición la tela de la cubierta y fijarla con grapas al bastidor del respaldo.

En la ficha proyecto "Tapizado de una silla", se explica con más detalle cómo tensar y grapar la tela al bastidor.

7 Frente de los brazos

- 1 Cortar una pieza de madera de contrachapado con la forma que se decida dar al brazo.
- 2 Hacer dos agujeros en el contrachapado para pasar los tornillos y avellanarlos para que las cabezas queden embutidas.
- 3 Acolchar la pieza de madera con una capa fina de espuma y forrarla con la tela de tapizar, dejando parte del borde exterior suelto para poderla atornillar.
- 4 Atornillar la pieza de madera al frente y grapar el borde suelto en la zona exterior del brazo.
- 5 Proceder de la misma manera con el otro brazo.

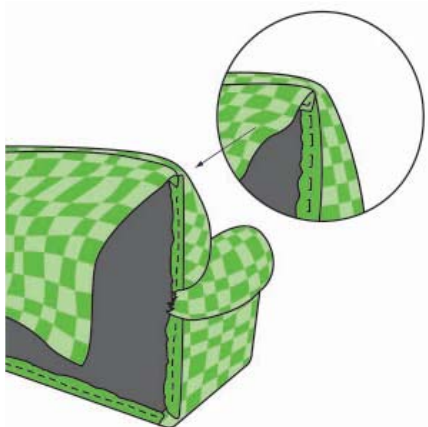


Exterior de los brazos y del respaldo

BRAZOS

- 1 Grapar sendas piezas de arpillera en el exterior de los brazos y en el exterior del respaldo.
- 2 Tomar las medidas y cortar una pieza de tela para tapizar que sirva de cubierta de la parte inferior del brazo.
- 3 Esta cubierta se fija al sofá utilizando el sistema de "sujeción posterior", que consiste en doblar el borde de la cubierta sobre una tira de cartón, levantar la tela y poner las grapas sobre el cartón. De esta forma, las grapas quedan totalmente ocultas.
- 4 Una vez grapados por este sistema el borde posterior y el borde que va debajo del brazo, el borde delantero se puede fijar con unas puntadas en la arista para que no se noten.
- 5 Por último, el borde inferior se fija con grapas a la parte de abajo del sofá.

RESPALDO



- 1 Para la cubierta exterior del respaldo, se procede de la misma manera, grapando la parte de arriba mediante el sistema de "sujeción posterior".
- 2 A continuación, se cosen los bordes laterales con puntadas invisibles en la arista.
- 3 Para terminar, se grapa el borde inferior a la base del sofá.

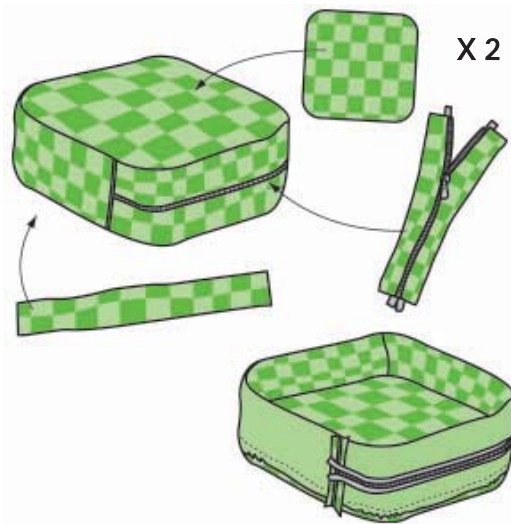
9

Cojines o acolchados sueltos

Como relleno para los cojines se utilizan bloques de espuma de poliéster de alta densidad.

Lo primero que hay que hacer es preparar una plantilla con el despiece que aparece en la ilustración. Utilizando esta plantilla, se cortan tantas piezas de tela como cojines tenga el sofá.

Una vez cortadas las piezas, se cosen unas a otras. La parte oculta del cojín o platabanda se puede dejar abierta o coserle una cremallera.



10

Trucos y consejos

- Una vez que se hayan acolchado las distintas partes del sofá, se pueden tomar las medidas y realizar una plantilla en papel de cada una de ellas. Con estas plantillas se pueden cortar varias veces las piezas de tela que sean simétricas.

- Las piezas más difíciles pueden cortarse primero en retor u otra tela de bajo coste para comprobar que el corte es correcto. Una vez que se ha comprobado, el retor se utiliza como plantilla para cortar la tela con la que se va a tapizar.

- En los lugares donde no es posible ocultar las grapas, en lugar de rematar con puntadas, si la tela lo permite, se pueden fijar puntas de trencilla y ocultar las cabezas bajo la tela con la punta de un alfiler.

- Los bloques de látex dan muy buen resultado como relleno de los cojines. Si se desea dar al sofá mayor sensación de confort, se pueden utilizar plumón o pluma, embutiéndolos en una bolsa de tela muy densa que no puedan atravesar.

